



GUÍA PARA LA IMPLEMENTACIÓN DE LA SALA SITUACIONAL MUNICIPAL DE SEGURIDAD ALIMENTARIA Y NUTRICIONAL



GUÍA PARA LA IMPLEMENTACIÓN DE LA SALA SITUACIONAL MUNICIPAL DE SEGURIDAD ALIMENTARIA Y NUTRICIONAL



REVISIÓN TÉCNICA

Secretaría de Seguridad Alimentaria y Nutricional

Maira Ruano de García
Karin Medrano
Elsa Roque
Analuisa Guillén
Ninett Paz
Ana María García
Roberto Mendoza
Sebastián Croissiert
Raúl Orozco
Marvin Aguilar
Tito Ordoñez
José Folgar
Marco Antonio Monzón

Bioversity:

Anna Muller
Allan Coto

Acción Contra el Hambre Misión Centroamérica

Ada Beda Gaytán González
Fernando Portillo
Luis Melgar

Nexos Locales:

Carlos Aquino
Paola Maldonado

DISEÑO Y DIAGRAMACIÓN:

Hiliana Nuñez

FOTOGRAFÍA:

Secretaría de Seguridad Alimentaria y Nutricional –
Guillermo Ismael Gómez Estrada

Acción contra el Hambre - Carlos Zapparolli

La diagramación del documento fue posible gracias al proyecto **“Respuesta a la crisis alimentaria en las comunidades más vulnerables de Guatemala afectadas por sequías recurrentes y el deterioro de la capacidad institucional de prevención y atención a nivel local y nacional”**, el contenido de este documento es de exclusiva responsabilidad de los autores. No refleja necesariamente la opinión de la Comisión Europea ni de la Dirección General de Ayuda Humanitaria y Protección Civil de la Unión Europea (ECHO).

© Secretaría de Seguridad Alimentaria y Nutricional

© Acción Contra el Hambre

Primera impresión: Guatemala, noviembre 2018



RESEARCH PROGRAM ON
**Climate Change,
Agriculture and
Food Security**



Proyecto PiNN



Proyecto USAID Nexos Locales



Contenido

I. INTRODUCCIÓN	6
II. OBJETIVOS DE LA GUÍA	8
a) General	10
b) Específicos	11
III. GENERALIDADES DE LA SALA SITUACIONAL MUNICIPAL DE SAN	12
1. ¿Qué es la Sala Situacional Municipal de SAN?	14
2. Naturaleza de la Sala Situacional Municipal de SAN	14
3. Objetivos de la Sala Situacional Municipal de SAN	15
a) General	15
b) Específicos	15
4. Resultados de la Sala Situacional Municipal de SAN	16
5. Fundamento legal y responsables de la Sala Situacional Municipal de SAN	16
6. Implementación de la Sala Situacional Municipal de SAN	17
7. Actividades para la implementación de la Sala Situacional Municipal de SAN	20
IV. FASES DE IMPLEMENTACIÓN DE LA SALA SITUACIONAL MUNICIPAL DE SAN	22
1. FASE I: Preparación de la plataforma institucional y comunitaria	24
1.1 Identificación y selección de las comunidades	25
1.2 Identificación y selección de los informantes clave	28
1.3 Indicadores y variables por pilar de la Sala Situacional Municipal de SAN	31
1.4 Definición de rangos críticos con base a los indicadores y variables establecidas	32
1.5 Plataforma Virtual de la Sala Situación Municipal de SAN	33

2. FASE II: Recolección y procesamiento de la información	34
2.1 Captura de información a nivel institucional y comunitario	35
2.2 Desarrollo Metodología de Grupo Focal con informantes clave	36
2.3 Recolección de información de la boleta comunitaria	37
3. FASE III: Análisis de información de la sala situacional de SAN en la COMUSAN	38
3.1 Análisis de la Situación de Afectación de la SAN	41
4. FASE IV: Verificación del nivel de afectación, evaluación y seguimiento	42
4.1 Evaluaciones de SAN con herramientas apropiadas	43
4.2 Validación de información en la COMUSAN	43
4.3 Activación de protocolos institucionales de atención	43
V. ANEXOS	44
Anexo 1. Formato para el registro de comunidades	46
Anexo 2. Formato para las comunidades seleccionadas	47
Anexo 3. Formato para la identificación y selección de informantes clave	48
Anexo 4. Formato para el establecimiento de Rangos Críticos a nivel municipal	49
Anexo 5. Fórmula para la determinación del índice de afectación	50
Anexo 6. Boleta de entrevista con informantes clave institucionales	51
Anexo 7. Boleta de entrevista con informantes clave comunitarios	53
Anexo 8. Instructivo para el uso y manejo de la Plataforma Virtual de la Sala Situacional Municipal de SAN	56
Anexo 9. Protocolos Institucionales de Atención	67
Anexo 10. Glosario	69
Anexo 11. Siglas Acrónimos	73

01

INTRODUCCIÓN





El presente documento surge del mandato de la Secretaría de Seguridad Alimentaria y Nutricional –SESAN- para establecer el marco de lineamientos, métodos y acciones a seguir por el personal técnico de la Secretaría y de las instituciones que conforman las Comisiones Municipales de Seguridad Alimentaria y Nutricional –COMUSAN-, para la implementación de diagnósticos, sala situacional y la operación del Sistema de Información en SAN, como lo establecen los siguientes instrumentos: a) La Política Nacional de Seguridad Alimentaria y Nutricional (Numeral 10.6); b) La Ley del Sistema Nacional de Seguridad Alimentaria y Nutricional –SINASAN- (Capítulo IV, Art.22, numeral e); c) El Reglamento de la Ley del SINASAN (Art. 21, numeral 7) y d) el Plan Estratégico de Seguridad Alimentaria y Nutricional –PESAN-.

La Sala Situacional Municipal de SAN se define como una herramienta técnica de Vigilancia, Monitoreo y Alerta de la Inseguridad Alimentaria y Nutricional, vinculada con el Sistema de Información Nacional de Seguridad Alimentaria y Nutricional –SIINSAN-.

La Guía de Sala Situacional Municipal de SAN contiene el marco metodológico y operativo en donde se presentan los contenidos conceptuales, procedimientos y herramientas que darán sustento técnico a su implementación. Su fin es servir como documento oficial para orientar el proceso de establecimiento de salas situacionales municipales de SAN, herramienta que pretende contribuir con la participación comunitaria, el fortalecimiento del manejo de información y la toma de decisiones en las plataformas interinstitucionales de las COMUSAN establecidas.



02

OBJETIVOS
DE LA GUÍA



02

OBJETIVOS DE LA GUÍA

a. General

Proporcionar lineamientos y criterios técnicos a los actores de la COMUSAN para la implementación de la Sala Situacional Municipal de SAN.

b. Específicos

1

Proveer a los representantes de la COMUSAN, la metodología (proceso de recolección, procesamiento, análisis e interpretación de datos) relacionada con el cumplimiento de los indicadores de SAN.

2

Establecer procedimientos para la implementación de la Sala Situacional Municipal de SAN, que permitan determinar la situación de SAN del municipio.

A background image showing a group of people, likely in a meeting or training session. In the foreground, a person wearing a dark blue cap with a white logo and a dark blue shirt is looking down. Behind them, other people are visible, some wearing caps and casual clothing. The scene is outdoors or in a well-lit indoor space.

03

GENERALIDADES
DE LA SALA SITUACIONAL
MUNICIPAL DE SAN



1

¿Qué es la Sala Situacional Municipal de SAN?

Es la herramienta técnica de vigilancia y monitoreo que permite generar información oportuna e integral de Alerta Temprana de la Inseguridad Alimentaria y Nutricional, vinculada con el SIINSAN, para la toma de decisiones en el marco de las COMUSAN.

2

Naturaleza de la Sala Situacional Municipal de SAN

Es una herramienta del Sistema de Información, Vigilancia y Alerta Temprana de SAN, que provee información constante (mensual) y oportuna de indicadores coyunturales que permiten identificar alertas en los cambios de los medios de vida principales, para el análisis de la situación actual de afectación de la Seguridad Alimentaria y Nutricional, para incidir en la toma de decisiones pertinentes, mediante la generación y el uso de información proporcionada por informantes clave comunitarios e institucionales.



Objetivos de la Sala Situacional Municipal de SAN

a. General

Contar con información actualizada y oportuna de alerta temprana sobre la afectación de las variables e indicadores coyunturales de la SAN establecidos, para ser utilizados en el análisis de la situación actual y en la toma de decisiones a nivel municipal.

b. Específicos

- 1 Proporcionar información de SAN ordenada y analizada sistemáticamente a nivel municipal para los tomadores de decisiones.
- 2 Generar alertivos de la situación de afectación en SAN, para la toma de decisiones a nivel municipal y la activación de protocolos institucionales de atención establecidos.



4

Resultados de la Sala Situacional Municipal de SAN

- Sistema de Información para la Vigilancia y Alerta Temprana sobre la situación de afectación de indicadores coyunturales de la SAN, establecido.
- Trabajo interinstitucional fortalecido en el marco de las comisiones de SAN, para orientar y mejorar el accionar estratégico de toma de decisión, que permita atender oportunamente la situación identificada.



5

Fundamento legal y responsables de la Sala Situacional Municipal de SAN

Según el artículo 21, numeral 2, 6 y 7 del Reglamento de la Ley del SINASAN, se establece que se debe coordinar con las entidades públicas responsables de la armonización y homogenización de los indicadores para el análisis de situación de SAN, implementar y operar el sistema de alerta temprana e implementar, coordinar y apoyar el funcionamiento de la Sala de Situación de SAN en los niveles nacional, departamental y municipal, respectivamente.

“La SESAN será la encargada de establecer los procedimientos de planificación técnica y coordinación entre las instituciones del Estado, la Sociedad guatemalteca, las organizaciones no gubernamentales y las agencias de cooperación internacional vinculadas con la seguridad alimentaria y nutricional en los diferentes niveles del país (nacional, departamental, municipal y comunitario).” Artículo 22, Capítulo IV, Decreto 32-2005, Ley del Sistema de Seguridad Alimentaria y Nutricional.

En el artículo 34, Capítulo VIII, Decreto 32-2005, Ley del Sistema de Seguridad Alimentaria y Nutricional se establece que “En los ámbitos departamental, municipal y comunitario, los Consejos de Desarrollo Urbano y Rural conformarán comisiones específicas de SAN para impulsar el cumplimiento de los objetivos de la política SAN y del Plan Estratégico, con sus respectivos programas, proyectos y actividades, en coordinación con la SESAN. Correlacionándose con lo que establece el Código Municipal en el artículo 36 “Organización de Comisiones. En su primera sesión ordinaria anualmente el Concejo Municipal organizará las comisiones que considere necesarias para el estudio y dictamen de los asuntos que conocerá durante todo el año”.

Entre los niveles de intervención, para la implementación de la Sala Situacional Municipal de SAN en el marco del SINASAN y los Consejos de Desarrollo Urbano y Rural, están: los actores que integran las COMUSAN y las Comisiones Comunitarias de Seguridad Alimentaria y Nutricional -COCOSAN-.

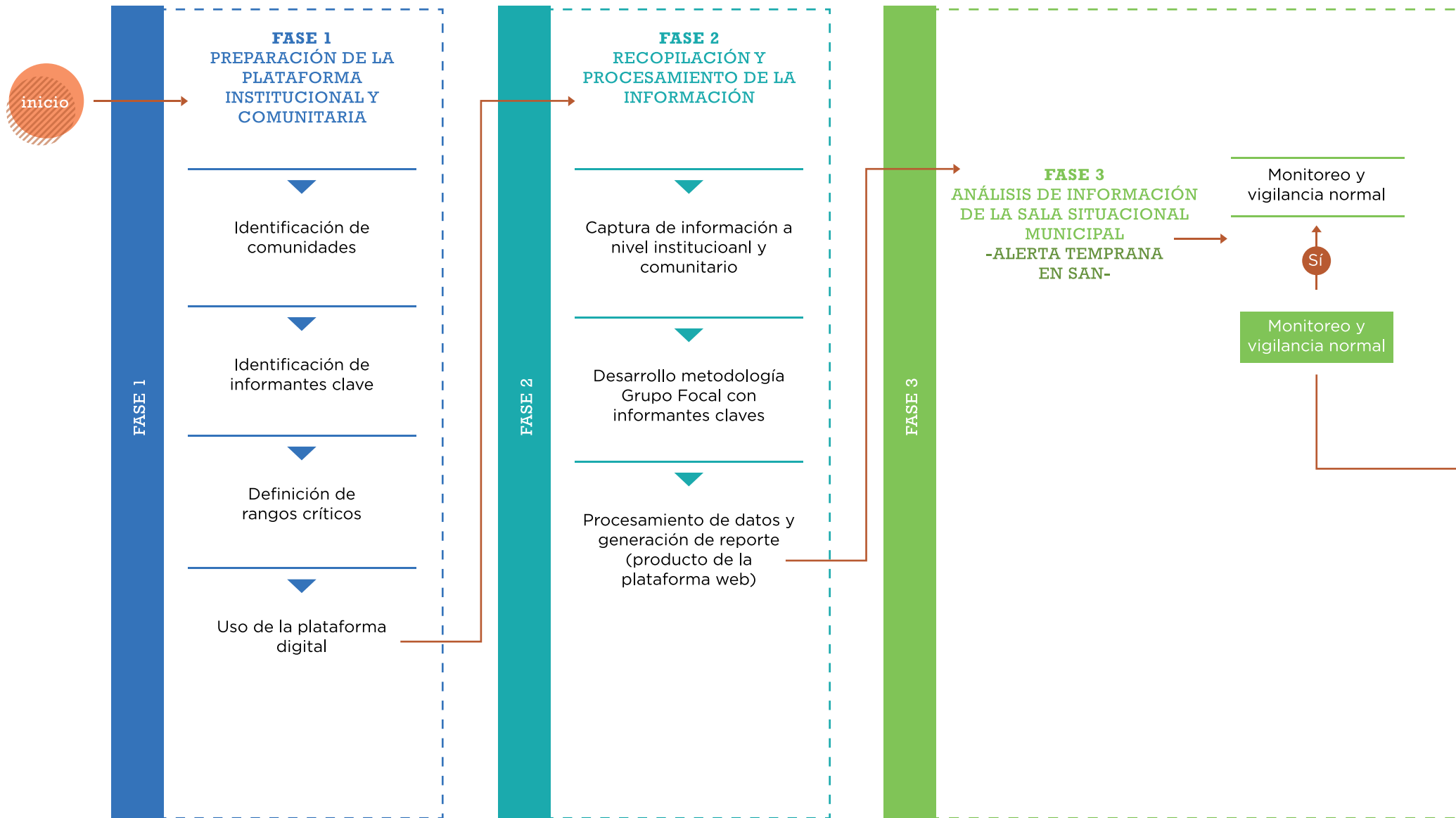


Implementación de la Sala Situacional Municipal de SAN

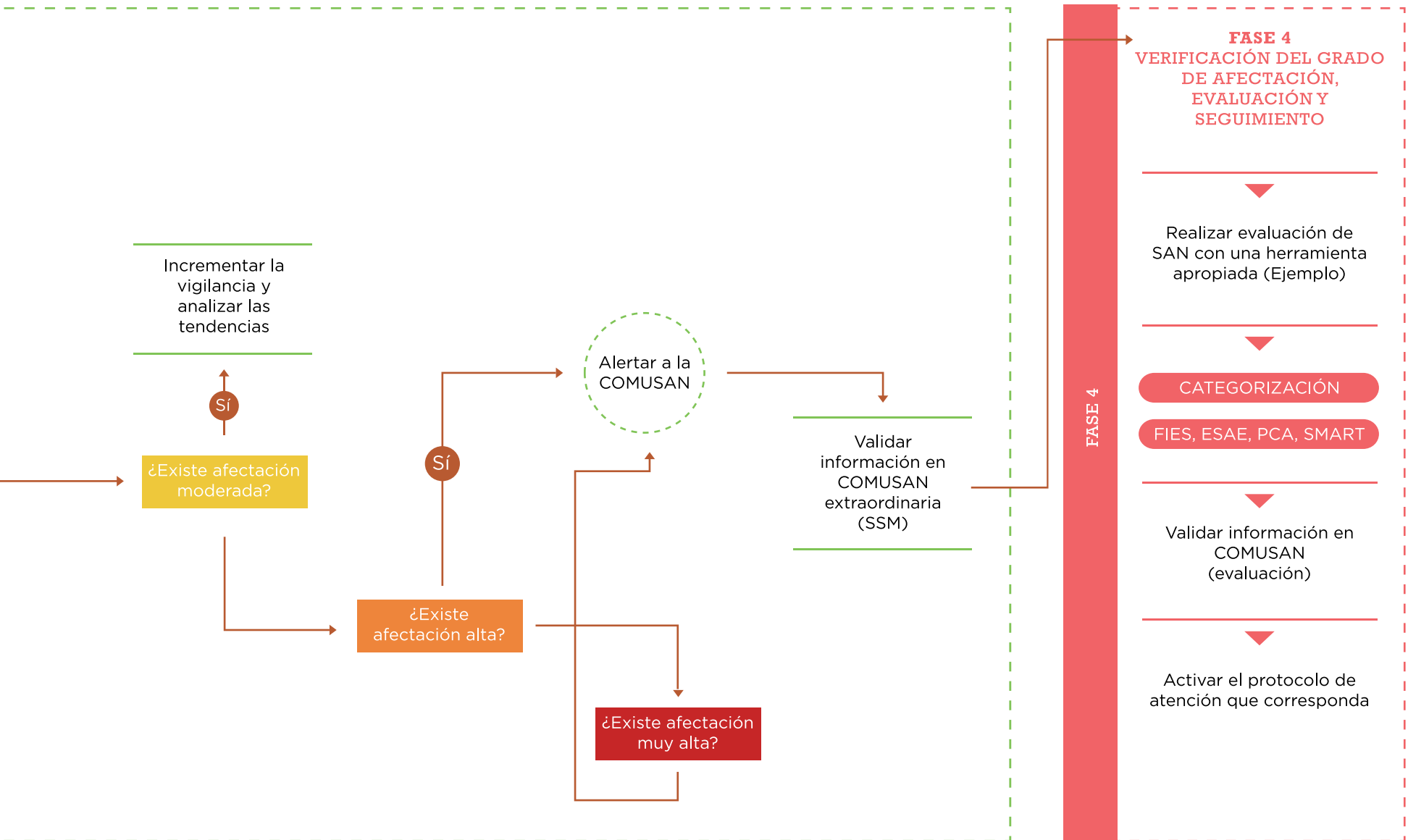
El procedimiento para la implementación y funcionamiento de la Sala Situacional Municipal de SAN incluye las siguientes fases:

- a. **FASE I.** Preparación de la plataforma institucional y comunitaria.
- b. **FASE II.** Recolección y procesamiento de la información.
- c. **FASE III.** Análisis de información de la Sala Situacional Municipal de SAN en la COMUSAN.
- d. **FASE IV.** Verificación del grado de afectación, evaluación y seguimiento.

Procesos operativos de implementación de la sala situacional Municipal de SAN



Esquema No. 1





Actividades para la implementación de la Sala Situacional Municipal de SAN

Cuadro No. 1

Actividades para la implementación de la Sala Situacional Municipal de SAN

¿Qué se hace? (Actividades)	¿Cómo se hace? (Metodología)	¿Quién lo hace? (Responsable)
Socialización de la guía de implementación y funcionamiento de la Sala Situacional Municipal de SAN en la COMUSAN.	<ul style="list-style-type: none"> Presentación de lineamientos, criterios, procedimientos y plataforma operativa de la Sala Situacional. Presentación de los formularios de registro mensual de los indicadores y las variables establecidas. 	<p>Gestión: Monitor Municipal de la SESAN.</p> <p>Aprobación: Alcalde y su Concejo Municipal</p>
Crear acuerdos y compromisos institucionales para hacer operativa la sala situacional de SAN a nivel municipal.	<ul style="list-style-type: none"> Definir y establecer acuerdos y compromisos en la COMUSAN. Registro en libro de actas de la COMUSAN. 	<p>Gestión: Monitor Municipal. Se puede presentar como parte del plan de trabajo de la COMUSAN, cuando así sea, ya que existe respaldo de las instituciones que la integran.</p>
Definición de rangos críticos y niveles de afectación de las variables e indicadores de la Sala Situacional Municipal de SAN.	<ul style="list-style-type: none"> Utilizando el formato de variables y rangos críticos (Ver Anexo # 4. Formato para el establecimiento de rangos críticos a nivel Municipal) Se llega a consensos en reunión de la COMUSAN Los rangos críticos se establecen con base al conocimiento de los actores institucionales, se definen los límites que servirán para establecer la vigilancia y monitoreo de las variables según sea el caso. 	<p>Gestión: Monitor Municipal de la SESAN.</p> <p>Elaboración: En consenso en la COMUSAN</p> <p>Aprobación y envío: Delegado departamental de SESAN</p> <p>Destinatario: Coordinador de Sistemas de Información De la SESAN</p>

Identificación y selección de comunidades de referencia.	<ul style="list-style-type: none"> • Aplicación de los procedimientos para la identificación y selección de comunidades. 	<p>Gestión: Monitor Municipal de la SESAN.</p> <p>Convocatoria a cargo de: (DMP, OMSAN, OMM)</p>
Abordar comunidades identificadas por estratos geográficos bajo, medio, alto y seleccionar informantes clave.	<ul style="list-style-type: none"> • Atender los procedimientos para el abordaje de las comunidades. • Visitar y socializar en la comunidad la implementación de sala situacional • Conformar grupo de informantes clave con base a los criterios establecidos 	<p>Elaboración:</p> <p>Monitor Municipal de SESAN con el apoyo de la COMUSAN</p> <p>Aprobación y envío:</p> <p>Delegado Departamental de SESAN</p> <p>Destinatario:</p> <p>Coordinador de Operaciones Territoriales</p>
Recopilar información con informantes clave a nivel institucional y comunitario.	<ul style="list-style-type: none"> • Uso de herramientas de recopilación de información de sala situacional municipal de SAN, a través de informantes claves de manera personal. 	<p>Gestión: Monitor Municipal de la SESAN.</p> <p>En algunos casos se puede tener el apoyo de la COMUSAN y del personal de las unidades técnicas de las municipalidades</p>
Registro de información y presentación del reporte de la sSala Situacional Municipal de SAN, generado en la plataforma virtual.	<ul style="list-style-type: none"> • Envío de información a la plataforma virtual de sala situacional municipal de SAN, desde los dispositivos móviles. • Descarga del reporte de sala situacional municipal de SAN, para presentarlo en la COMUSAN. • Analizar y socializar la información de sala situacional de SAN y toma de decisiones en la COMUSAN. 	<p>Ingreso y descarga de datos de la plataforma:</p> <p>Monitor Municipal de la SESAN.</p> <p>Presentación de resultados del nivel de afectación de la situación de SAN:</p> <p>Monitor Municipal de la SESAN.</p>



04



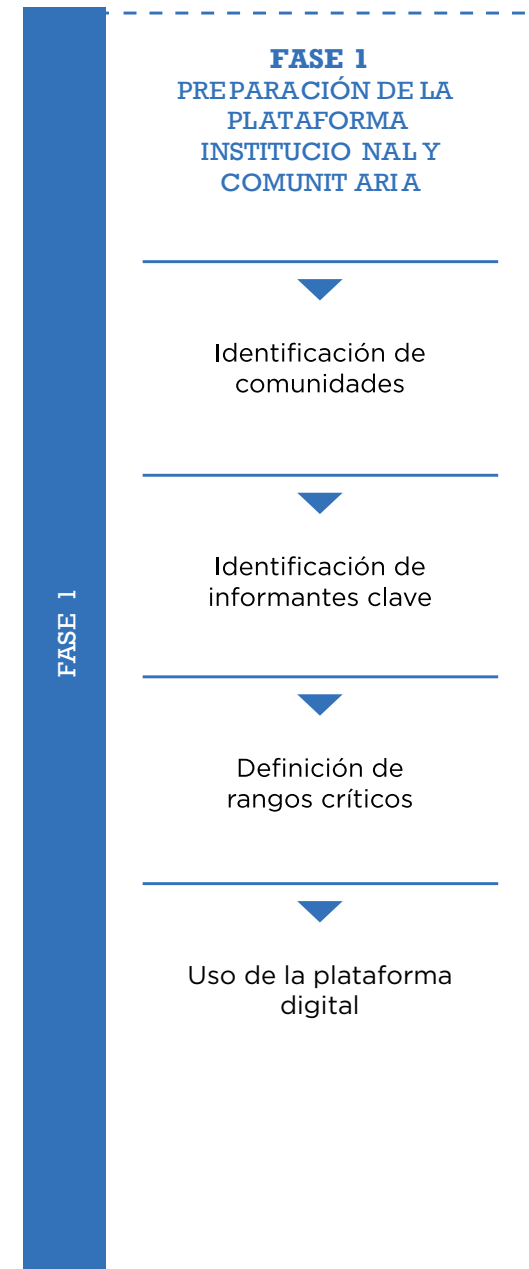
**FASES DE
IMPLEMENTACIÓN**
DE LA SALA SITUACIONAL
MUNICIPAL DE SAN





FASE 1: Preparación de la plataforma institucional y comunitaria

Esta etapa incluye un conjunto de actividades en el ámbito institucional y comunitario, con el propósito de definir: la identificación de comunidades, la identificación de informantes clave, la definición de indicadores y variables por pilar de la SAN, la definición de rangos críticos y el uso de la plataforma digital. Estas actividades se realizan bajo la coordinación y liderazgo de la **SESAN**, con la participación del gobierno local y de las instituciones vinculadas a la SAN en el marco de la COMUSAN.



1.1 Identificación y selección de las comunidades

Objetivo: Identificar las comunidades a nivel municipal, para la generación de información de Seguridad Alimentaria y Nutricional, a través de la herramienta de Sala Situacional Municipal.

////////////////////////////////////

Productos:

- Comunidades seleccionadas a nivel municipal.

Pasos para la selección de comunidades:

PASO 1

La COMUSAN, realiza un listado de comunidades del municipio con base al siguiente procedimiento:

- Revisión de la altitud del municipio (consultar en la sección de documentos del SIINSAN).
- Listar las comunidades en el formato según rangos de altitud, en adelante se llamará estrato (alto, medio, bajo).
- Aplicación de los criterios para seleccionar las comunidades identificadas en el formato.
- Identificación de las comunidades seleccionadas en el formato indicado.

PASO 2

La COMUSAN aplica los criterios de análisis, para selección de comunidades con base al formato establecido ([Ver Anexo 1. Formato Registro de Comunidades](#)).

Luego de tener los listados de las comunidades, por ubicación geográfica en altitud, se seleccionan, las comunidades clave por medio de los siguientes criterios:

- Número de casos acumulados de Desnutrición Aguda hasta la última semana epidemiológica.
- Morbilidad Infantil (IRAs, EDAs), hasta la última semana epidemiológica.
- Pérdida de cultivos por eventos climáticos (último año).
- Mortalidad por desnutrición aguda en menores de 5 años (último año).
- Familias que dependen de la agricultura.
- Alimentación depende de la producción familiar.
- Otros que considere la COMUSAN, siempre y cuando estén vinculados con situaciones coyunturales que cambian en un periodo corto (dos o tres meses).

PASO 4

La COMUSAN valida y formaliza el listado de comunidades seleccionadas en el libro de actas.

(Ver Anexo 2. Formato de Comunidades Seleccionadas)

Formato No.2: Comunidades seleccionadas

FORMATO DE COMUNIDADES SELECCIONADAS

Departamento _____ Municipio _____

No.	Comunidad	Categoría

1.2

Identificación y selección de los informantes clave

Objetivo: Identificar informantes clave a nivel comunitario, para la generación de información de Seguridad Alimentaria y Nutricional, a través de la herramienta de Sala Situacional Municipal.

////////////////////////////////////
Productos:

- Informantes clave a nivel de comunidades identificados.

Los informantes clave, deben tener las siguientes características:

- Hombre o mujer.
- Mayor de edad.
- Residente del lugar.
- Integrante de alguna organización social (COCODE, COCOSAN, COLRED, Sitio Centinela u otro)
- Que no tenga intereses particulares para sesgar la información.
- Conocimiento del área y de la población.
- Interés y entusiasmo en ser informante clave.

PASO 1

El monitor de SESAN con apoyo de la COMUSAN realiza visitas a líderes comunitarios de las comunidades elegidas con el objetivo de socializar la sala situacional municipal y selección de informantes clave.

PASO 2

El monitor de SESAN con apoyo de la COMUSAN deberá contactar a los líderes de la comunidad para el primer acercamiento a nivel de campo, deberá programar la primera visita para reunirse con las personas que son líderes en la comunidad.

PASO 3

El monitor de SESAN con apoyo de la COMUSAN visita la comunidad para dar a conocer que es y en que consiste la Sala Situacional Municipal de SAN.

PASO 4

El monitor de SESAN con apoyo de la COMUSAN identifica a los informantes clave, de acuerdo a los criterios establecidos, al grupo total de informantes clave de la comunidad se le denomina grupo focal, conformado con un mínimo de 6 personas y un máximo de 12.

(Ver Anexo 3. Formato de informantes clave a nivel comunitario)

- Promotor Agrícola / Promotores voluntarios.
- Miembros de COCODE.
- Miembros de sitio centinela.
- Comadronas.
- Facilitador Comunitario en salud.
- Comité de madres guías.
- Alcalde auxiliar.
- Líder religioso y/o juvenil.
- Propietarios de tiendas o comercios locales
- Otras personas que tenga acceso a información vinculada a los pilares de la SAN de acuerdo a los medios de vida locales: Ej. productores de maíz, frijol, de algún producto de comercialización, exportación (café u hortalizas) artesanos y artesanas locales.

Formato No.3: Formato de informantes clave a nivel comunitario

FORMATO DE INFORMANTES CLAVE A NIVEL COMUNITARIO

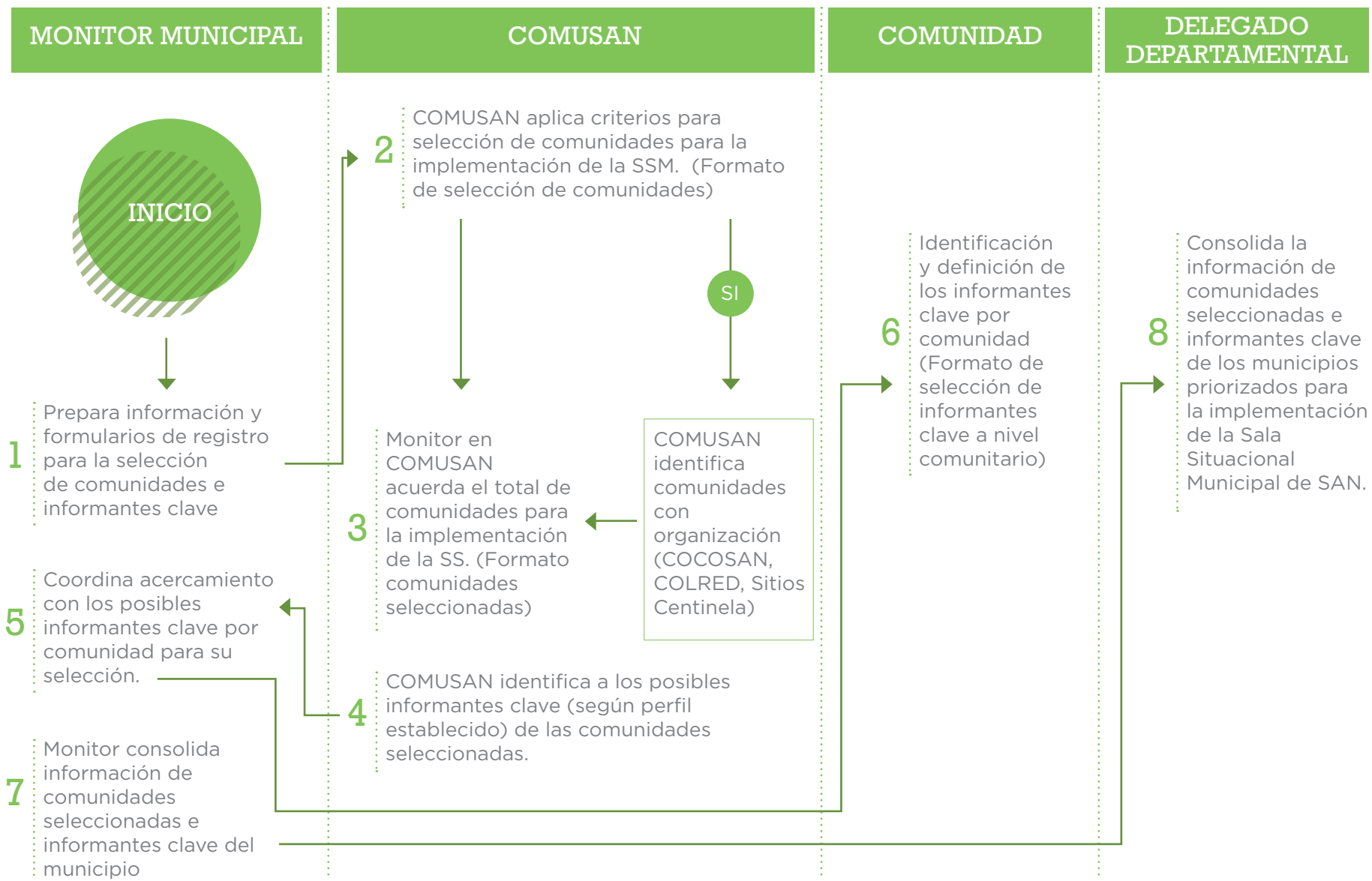
Departamento _____

Municipio _____

No.	Comunidad	Nombre	sexo		No. De Teléfono	Mayor de edad SI= 1 NO= 0	Residente del lugar SI= 1 NO= 0	Integrante de alguna organización social (COCODE, COCOSAN, COLRED o Sitio Centinela) SI= 1 NO= 0	Sin intereses particulares para sesgar la información	Conocimiento del área y de la población SI= 1 NO= 0	Interés y entusiasmo en ser informante clave SI= 1 NO= 0	Considera su accionar como un servicio a la comunidad SI= 1 NO= 0
			Mujer	Hombre								

Esquema No. 3

Niveles de coordinación y pasos para la identificación y selección de comunidades e informantes clave



1.3

Indicadores y variables por pilar de la Sala Situacional Municipal de SAN

Los indicadores y variables establecidas están ordenados de acuerdo a tres pilares de la SAN y a la disponibilidad de información que se tiene a nivel municipal.

Cuadro No. 2 Indicadores, variables y unidad de medida

Pilar	Indicador	Variable	Unidad de medida
Disponibilidad	Días sin lluvia	No. de días sin lluvia por mes	No. de días
	Reserva de granos básicos	No. de meses con reservas de maíz	No. de meses
		No. de meses con reservas de frijol	No. de meses
	Estimación de pérdida de cultivo de maíz y frijol	% de pérdida de cultivo de maíz	%
		% de pérdida de cultivo de frijol	%
Animales enfermos	% de animales domésticos para consumo humano afectados por enfermedades	%	
Acceso	Ingresos económicos por venta de mano de obra	Ingreso promedio por jornal diario	Quetzales
		Promedio de días trabajados durante el mes	No. de días
	Precio de compra de granos básicos	Precio promedio de compra qq de maíz	Quetzales
		Precio promedio de compra qq de frijol	Quetzales
	Precio de venta de productos agrícolas	Precio promedio por venta qq de maíz	Quetzales
		Precio promedio por venta qq de frijol	Quetzales
Ingreso promedio por venta de otro cultivo		Quetzales	
Aprovechamiento biológico	Morbilidad infantil por EDAS e IRAS	No. de casos de niños (as) menores de cinco años con EDAS	No. de casos
		No. de casos de niños (as) menores de 5 años con IRAS	No. de casos
	Mortalidad de la niñez	No. de muertes de niños (as) menores de 5 años asociado a DA	No. de muertes
		No. de muertes de niños (as) menores de 1 año	No. de muertes
Morbilidad de desnutrición aguda	No. de niños (as) menores de 5 años con desnutrición aguda	No. de casos	
Calidad del agua	No. de casos de EDAS en la población en general	No. de casos	

1.4

Definición de rangos críticos con base a los indicadores y variables establecidas

Los rangos críticos determinan la afectación de la situación, la definición de cada rango crítico se basa en los límites que ayudan a establecer la diferencia entre un nivel de afectación y otro, como se muestra en el ejemplo del cuadro No.3.

La definición de los rangos a utilizarse en la Sala Situacional Municipal de SAN, se determinarán con base al nivel de afectación de cada una de las variables a vigilar, utilizando los siguientes calificativos: Sin afectación, afectación moderada, afectación alta y afectación muy alta.

Para establecer los rangos se debe utilizar el formato definido que contiene las variables y niveles de afectación ([Ver Anexo 4. Formato para el establecimiento de rangos críticos a nivel municipal](#)), se deben revisar los indicadores y consensuar los límites de cada variable para establecer la vigilancia de acuerdo con la experiencia y conocimiento de experto de los actores institucionales vinculados con la SAN.

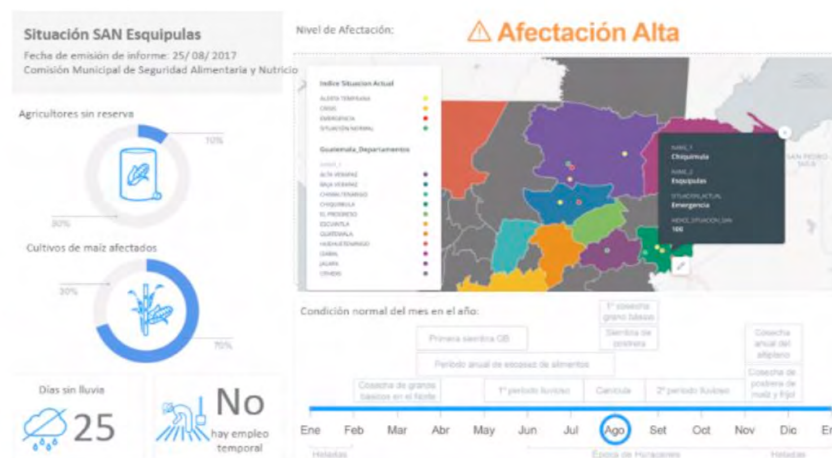
Cuadro No. 3 Ejemplo de rangos críticos definidos por la COMUSAN

Indicador	Variable	Unidad de medida	Sin Afectación		Afectación Moderada		Afectación Alta		Afectación Muy Alta	
			0	10	11	15	16	22	23	100
Días sin lluvia	No. de días sin lluvia por mes	No. de días	0	10	11	15	16	22	23	100
Reserva de granos básicos	No. de meses con reservas de maíz	No. de meses	12	7	6	3	2	1	0.99	0
	No. de meses con reservas de frijol	No. de meses	12	7	6	3	2	1	0.99	0
Estimación de pérdida de cultivo de maíz y frijol	% de pérdida de cultivo de maíz	%	0	5	6	15	16	29	30	100
	% de pérdida de cultivo de frijol	%	0	5	6	15	16	29	30	100
Animales enfermos	% de animales domésticos para consumo humano afectados por enfermedades	%	0	5	6	15	16	25	26	100

1.5 Plataforma Virtual de la Sala Situación Municipal de SAN

La plataforma virtual proporciona una herramienta adaptada a los usuarios que conecta múltiples fuentes de información, para el monitoreo de indicadores coyunturales de alerta temprana que permita identificar la situación de afectación de la SAN. La plataforma ha sido desarrollada para administrar la información recopilada, crea un espacio donde cada usuario envía los datos y puede generar reportes, trabaja como un módulo que se puede incorporar al SIINSAN.

La plataforma utiliza la aplicación ODK Collect para hacer la recopilación de información que permite alimentar la base de datos para la generación de alertas. La aplicación se puede descargar desde el PlayStore en cualquier dispositivo Android o desde el sitio web oficial. (Ver Anexo 8)





FASE 2: Recolección y procesamiento de la información

Esta etapa incluye las actividades a realizarse a nivel comunitario con el propósito de obtener la información sobre el grado de afectación de la SAN, a través del grupo focal integrado por los informantes clave y el ingreso de la misma a la plataforma virtual, con la participación y apoyo del gobierno local y de las instituciones vinculadas a la SAN, en el marco de la COMUSAN.



2.1 Captura de información a nivel institucional y comunitario

Para esta actividad se utilizarán 2 herramientas:

A

Boleta Institucional

Esta boleta se utiliza para capturar la información generada a través de las entrevistas a los representantes institucionales. El llenado de la boleta institucional es por medio de una entrevista individual con el representante de salud o la persona responsable del manejo de información que de designe. (Ver Anexo 6. Boleta para entrevista con informantes clave institucionales).



Secretaría de Seguridad Alimentaria y Nutricional -
SESAN -

Sala Situacional Municipal de Seguridad Alimentaria y Nutricional
Boleta de entrevista con informantes clave a nivel institucional

PILAR A MONITOREAR: APROVECHAMIENTO BIOLÓGICO

1. Fecha de la entrevista de 20
2. Departamento
3. Municipio
4. Nombre del servicio de salud
5. Población total que cubre el distrito en este municipio
6. Población menor de 5 años de edad

De una breve explicación de la interpretación de los indicadores de este pilar.

Pilar	Indicador	Variable	Unidad de medida	Situación actual
Aprovechamiento biológico	Morbilidad infantil por EDAS e IRAS	No de casos de niños(as) menores de cinco años con EDAS	No. de casos	
		No. de casos de niños(as) menores de 5 años con IRAS	No. de casos	
	Mortalidad de la niñez	No. de muertes de niños(as) menores de 5 años asociado a DA	No. de muertes	
		No. de muertes de niños(as) menores de 1 año	No. de muertes	
	Morbilidad de Desnutrición aguda	No. de niños(as) menores de 5 años con desnutrición aguda	No. de casos	
Calidad del agua	No. de casos de EDAS en la población en general	No. de casos		

2.2

Desarrollo Metodología de Grupo Focal con informantes clave

El grupo focal se conforma por un conjunto de “personas representativas” (de 6 a 12) en calidad de informantes clave, organizadas alrededor de “una temática” propuesta por otra persona, en este caso “el investigador”, quien además de seleccionarlos, facilita la discusión y el proceso de interacción, propiciando un dialogo abierto, participativo, incluyente y la elaboración de acuerdos, en un mismo espacio y tiempo acordado.

El suministro de datos para abastecer las boletas será obtenido a través de grupos focales, los cuales estarán integrados por informantes clave de las 6 comunidades seleccionadas que aportarán la mayor cantidad y calidad de información en relación con los indicadores que se han seleccionado.

Boleta Comunitaria

Esta boleta se utiliza para capturar la información generada a través de las entrevistas a los representantes comunitarios (Ver Anexo 7. Boleta para entrevista en grupo focal con informantes clave comunitarios).



Secretaría de Seguridad Alimentaria y Nutricional - SESAN -

Sala Situacional Municipal de Seguridad Alimentaria y Nutricional Boleta de entrevista con informantes clave a través de grupos focales en la comunidad

Información general

Al iniciar la entrevista, hacer una breve introducción a la actividad y presentar los objetivos y lo que se espera de la reunión.

1. Fecha de la entrevista	<input type="text"/> de 20__	5. Estrato geográfico	<input type="text"/>
2. Departamento	<input type="text"/>	6. No. de personas entrevistadas	<input type="text"/>
3. Municipio	<input type="text"/>	7. No. total de familias en la comunidad	<input type="text"/>
4. Comunidad	<input type="text"/>		

Complete el cuadro No. 1

Nombres de los informantes clave	Cargo en la comunidad	Teléfono

2.3 Recolección de información de la boleta comunitaria



La recolección de información se realizará de forma digital en la aplicación diseñada para este efecto que será cargada a los dispositivos móviles de los monitores de la SESAN con apoyo de la COMUSAN.



El acceso a la plataforma digital, el procesamiento de datos y la generación de productos de información dentro de la plataforma web, será exclusivo del personal de la SESAN.



Al ser ingresada la información, la plataforma procesará los datos para generar el reporte de información como resultado del análisis.

SESAN

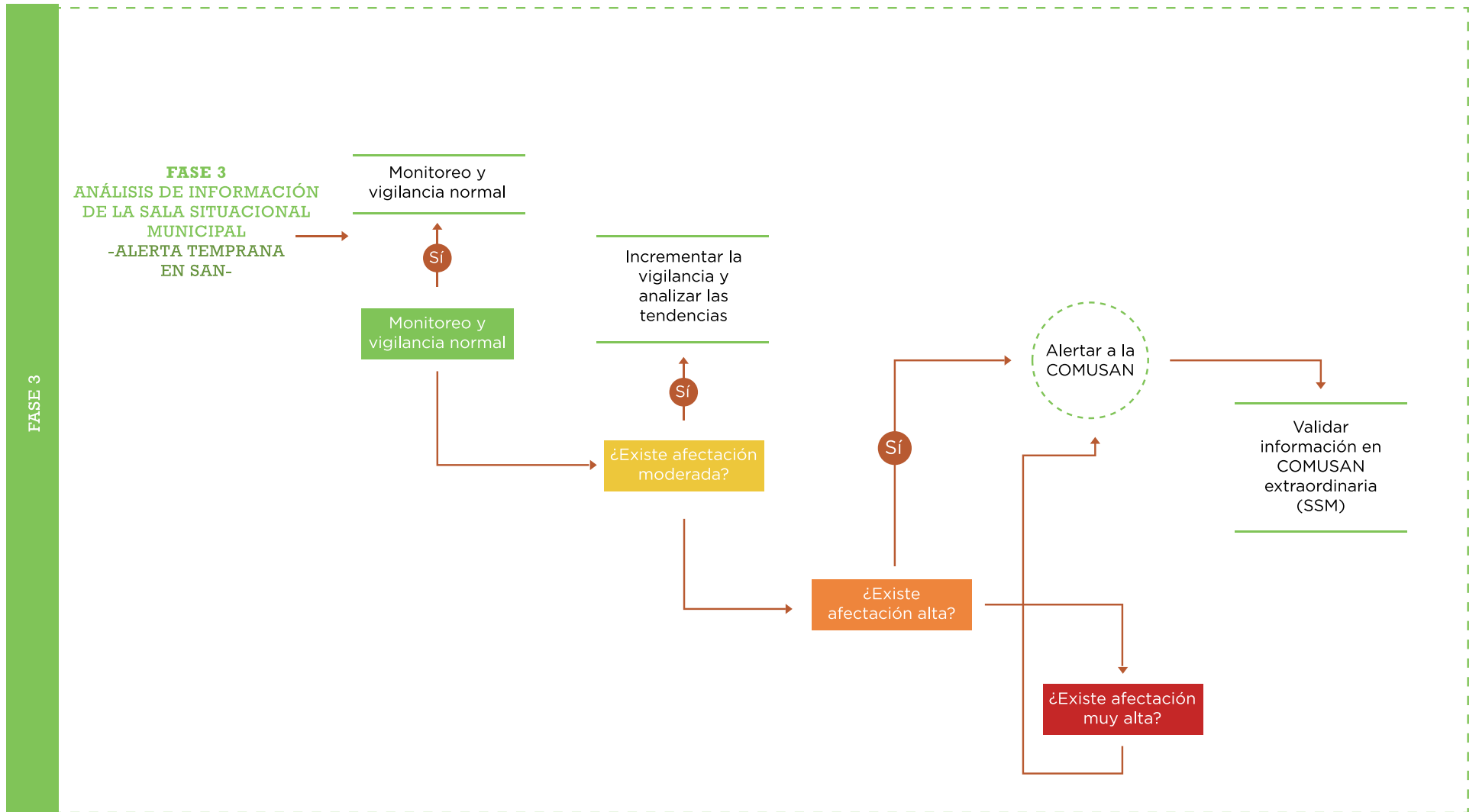
El reporte podrá ser generado únicamente por personal de la SESAN.



3

FASE 3: Análisis de información de la sala situacional de SAN en la COMUSAN

Esta etapa incluye actividades en el ámbito municipal con la participación del gobierno local y de las instituciones que integran la COMUSAN, donde se establecen acuerdos, compromisos y toma de decisiones para la consolidación, análisis e interpretación de los datos, así mismo se generan conclusiones y recomendaciones según el índice de afectación de la SAN identificada.



FASE 3

Objetivo: Analizar la información generada por la plataforma, para determinar el nivel de afectación de la situación de SAN.

Productos:

- Reporte analizado y socializado por la COMUSAN.
- Esquema revisado para la toma de decisiones con base al nivel de afectación identificado.

La Fase III, se realiza en una reunión de la COMUSAN, que conlleva los siguientes pasos:

PASO 1

Revisión y análisis de la información de la plataforma por el monitor de la SESAN.

PASO 2

Socialización de la información en la COMUSAN.

PASO 3

Definición de conclusiones y recomendaciones de acuerdo a los niveles de afectación (situación actual y posible escenario) en la COMUSAN. Revisar procesos de Fase III, indicados en el esquema.

3.1 Análisis de la Situación de Afectación de la SAN

El análisis de la situación de SAN se basará en la determinación del nivel de afectación de los pilares en su conjunto, definiéndose 4 niveles de afectación:

Cuadro No. 4 Análisis de la situación de afectación de la SAN

Definición de la Situación de Afectación de la SAN	
Nivel de Afectación	Criterios
SIN AFECTACIÓN	Cuando el índice de afectación general de SAN reporta entre 0% a 6.4%, con base a la vinculación de los datos de indicadores vigilados en la Sala Situacional Municipal de SAN
AFECTACIÓN MODERADA	Cuando el índice de afectación general de SAN reporta entre 6.5% a 39.8%, con base a la vinculación de los datos de indicadores vigilados en la Sala Situacional Municipal de SAN
AFECTACIÓN ALTA	Cuando el índice de afectación general de SAN reporta entre 39.9% a 76.9%, con base a la vinculación de los datos de indicadores vigilados en la Sala Situacional Municipal de SAN
AFECTACIÓN MUY ALTA	Cuando el índice de afectación general de SAN reporta entre 77% a 100%, con base a la vinculación de los datos de indicadores vigilados en la Sala Situacional Municipal de SAN.

El monitor municipal de la SESAN deberá presentar en reunión de COMUSAN, la información correspondiente a la situación actual de SAN del municipio, para que sea analizada y validada, generándose el informe final, para los tomadores de decisión.

La COMUSAN deberá dar su dictamen técnico sobre la situación de SAN identificada, determinando claramente conclusiones y recomendaciones de acciones que deberán complementar el informe, para facilitar la interpretación de la información y la toma de decisiones.

Deberá llevarse un registro en el libro de actas de la COMUSAN de los principales acuerdos y compromisos, así como de las decisiones tomadas para dar seguimiento en las siguientes reuniones y evidenciar los avances o atrasos en los mismos.



FASE 4: Verificación del nivel de afectación, evaluación y seguimiento

Esta etapa contempla actividades en el ámbito municipal con la participación del gobierno local y de las instituciones que integran la COMUSAN, para la toma de decisiones en la realización de evaluaciones a profundidad con herramientas apropiadas y la activación de protocolos institucionales de atención, definiendo acciones a realizar, así como la implementación y seguimiento que amerite.



4.1 Evaluaciones de SAN con herramientas apropiadas

La evaluación de SAN se realizará únicamente cuando el reporte emitido por la sala situacional indique que la afectación es alta y muy alta, la cual debe dar respuesta a las necesidades de información para la toma de decisiones, en función de las variables, los indicadores y pilares de la SAN afectados.

La definición de la herramienta y la metodología que se utilizará para profundizar en la evaluación de SAN, debe ser la apropiada para estudiar las causas que está ocasionando el índice de afectación de la SAN. Por lo anterior, los ejemplos propuestos de Categorización de Riesgo a INSAN y Escala de Experiencias de Inseguridad Alimentaria a nivel de Hogar (FIES), nos son los únicos que se pueden utilizar. Existen otras metodologías que podrán ser utilizadas a criterio de los integrantes de la COMUSAN, como la Evaluación de Seguridad Alimentaria en Emergencias (ESAE), Escala Latinoamericana y Caribeña de Seguridad Alimentaria (ELCSA), Puntaje de Consumo de Alimentos (PCA), Evaluación de Monitoreo Estandarizada en Situaciones de Emergencia y Transición (SMART), Evaluaciones Antropométricas, entre otras. Todo dependerá de las evidencias necesarias para orientar la toma de decisiones.

Se hará la diseminación del informe de la evaluación en la COMUSAN, enfatizando los principales resultados obtenidos, que permita identificar con mayor precisión los factores críticos que pueden estar afectando la SAN de la población evaluada, esta información deberá ser socializada a nivel comunitario para su conocimiento e involucramiento en los planes de respuesta.

4.2 Validación de información en la COMUSAN

Con base a los resultados obtenidos de las evaluaciones realizadas, los integrantes de la COMUSAN procederán a realizar una validación y análisis de la información y con criterio técnico y consensuado decidirán si es pertinente la activación o no de los protocolos de atención de acuerdo a la evidencia encontrada. La planificación de la respuesta dependerá de las condiciones encontradas en la evaluación a profundidad.

4.3 Activación de protocolos institucionales de atención

En esta fase, se activarán los protocolos institucionales de atención según corresponda a las variables e indicadores identificados con afectación. Para conocimiento de la COMUSAN se adjunta una tabla de referencia con los principales protocolos que pueden aplicarse ([Ver Anexo 9](#))

La ejecución de los protocolos de atención estará a cargo del responsable institucional en coordinación con los miembros de cada nivel del SINASAN.

05

ANEXOS





Departamento _____ Municipio _____

No.	Comunidad	Categoría

FORMATO DE INFORMANTES CLAVE A NIVEL COMUNITARIO

Departamento _____

Municipio _____

No.	Comunidad	Nombre	sexo		No. De Teléfono	Mayor de edad SI= 1 NO= 0	Residente del lugar SI= 1 NO= 0	Integrante de alguna organización social (COCODE, COCOSAN, COLRED o Sitio Centinela) SI= 1 NO= 0	Sin intereses particulares para sesgar la información	Conocimiento del área y de la población SI= 1 NO= 0	Interés y entusiasmo en ser informante clave SI= 1 NO= 0	Considera su accionar como un servicio a la comunidad SI= 1 NO= 0
			Mujer	Hombre								

RANGOS CRÍTICOS

Nombre del Municipio:

Pilar	Indicador	Variable	Unidad de medida	Sin Afectación		Afectación Moderada		Afectación Alta		Afectación Muy Alta	
Disponibilidad	Días sin lluvia	No. de días sin lluvia por mes	No. de días								
	Reserva de granos básicos	No. de meses con reservas de maíz	No. de meses								
		No. de meses con reservas de frijol	No. de meses								
	Estimación de pérdida de cultivo de maíz y frijol	% de pérdida de cultivo de maíz	%								
		% de pérdida de cultivo de frijol	%								
Animales enfermos	% de animales domésticos para consumo humano afectados por enfermedades	%									
Acceso	Ingresos económicos por venta de mano de obra	Ingreso promedio por jornal diario	Quetzales								
		Promedio de días trabajados durante el mes	No. de días								
	Precio de compra de granos básicos	Precio promedio de compra qq de maíz	Quetzales								
		Precio promedio de compra qq de frijol	Quetzales								
	Precio de venta de productos agrícolas	Precio promedio por venta qq de maíz	Quetzales								
		Precio promedio por venta qq de frijol	Quetzales								
	Ingreso promedio por venta de otro cultivo	Quetzales									
Aprovechamiento biológico	Morbilidad infantil por EDAS e IRAS	No. de casos de niños (as) menores de cinco años con EDAS	No. de casos								
		No. de casos de niños (as) menores de 5 años con IRAS	No. de casos								
	Mortalidad de la niñez	No. de muertes de niños (as) menores de 5 años asociado a DA	No. de muertes								
		No. de muertes de niños (as) menores de 1 año	No. de muertes								
	Morbilidad de desnutrición aguda	No. de niños (as) menores de 5 años con desnutrición aguda	No. de casos								
	Calidad del agua	No. de casos de EDAS en la población en general	No. de casos								

Para determinar el índice de afectación de la SAN se elabora un algoritmo basado en el método Proceso Analítico Jerárquico (Analytic Hierarchy Process, AHP)¹, del Dr. Thomas L. Saaty, que permite tomar decisiones eficaces sobre problemas complejos.

El método plantea cómo estructurar una situación compleja, identificar sus criterios y otros factores, ya sean intangibles o concretos, medir las interacciones entre ellos de forma simple y finalmente sintetizar toda la información para determinar las prioridades.

El método logra comparaciones por pares entre los factores o criterios del análisis con el fin de dar prioridad a ellos, en cada nivel de la jerarquía mediante el cálculo de valores propios. El proceso permite de una forma general interdependencias y retroalimentaciones entre elementos de decisión en las estructuras jerárquicas que se analiza.

La definición de la situación de afectación de la SAN se determina mediante la generación de un índice, que vincula el coeficiente de ponderación definido por un valor numérico por orden de importancia de la variable, indicador y pilar de la SAN, con el valor “escalar” definido con base al nivel de afectación de los rangos críticos.

- Se determina el valor agregado o total de la siguiente forma:

$$\text{Valor Equivalente} \times \text{Coeficiente de Ponderación} = \text{Valor Agregado o Total}$$

- Luego se determina el índice de la siguiente forma:

$$\text{Total suma de Valor Agregado} / \text{Total suma de Coeficiente de Ponderación} = \text{Índice}$$

Ejemplo de la situación general de la SAN:

Situación general de la Seguridad Alimentaria y Nutricional en el Municipio							
Situación de Afectación por Pilar SAN	Valor de monitoreo	Valor en la escala original	Valores equivalentes (1)	Cofeciente de ponderación (2) Método priorización AHP	Valor agregado (1) x (2)	Índice de Situación SAN	Situación actual
Disponibilidad	60.0	2	67	19.6	1307	72.7	AFECTACIÓN ALTA
Acceso	78.9	3	100	49.3	4930		
Utilización Biologica	36.6	1	33	31.1	1037		
Totales				100	7273	72.7	

¹ Saaty, T.L. (2014) Decision Making for Leaders, Spanish Edition, Pittsburg, RWS Publications.



Secretaría de Seguridad Alimentaria y Nutricional - SESAN -

Sala Situacional Municipal de Seguridad Alimentaria y Nutricional

Boleta de entrevista con informantes clave a nivel institucional

PILAR A MONITOREAR: APROVECHAMIENTO BIOLÓGICO

1. Fecha de la entrevista

 de 20_____

2. Departamento

3. Municipio

4. Nombre del servicio de salud

5. Población total que cubre el distrito en este municipio

6. Población menor de 5 años de edad

De una breve explicación de la interpretación de los indicadores de este pilar.

Pilar	Indicador	Variable	Unidad de medida	Situación actual
Aprovechamiento biológico	Morbilidad infantil por EDAS e IRAS	No de casos de niños(as) menores de cinco años con EDAS	No. de casos	
		No. de casos de niños(as) menores de 5 años con IRAS	No. de casos	
	Mortalidad de la niñez	No. de muertes de niños(as) menores de 5 años asociado a DA	No. de muertes	
		No. de muertes de niños(as) menores de 1 año	No. de muertes	
	Morbilidad de Desnutrición aguda	No. de niños(as) menores de 5 años con desnutrición aguda	No. de casos	
	Calidad del agua	No. de casos de EDAS en la población en general	No. de casos	

INFORMANTES CLAVE		
NOMBRE Y APELLIDO	CARGO QUE REPRESENTA	TELEFONO

Constancia de visita:

Firma técnico

Firma contacto



Secretaría de Seguridad Alimentaria y Nutricional - SESAN -

Sala Situacional Municipal de Seguridad Alimentaria y Nutricional
Boleta de entrevista con informantes clave a través de grupos focales en la comunidad

Información general

Al iniciar la entrevista, hacer una breve introducción a la actividad y presentar los objetivos y lo que se espera de la reunión.

1. Fecha de la entrevista de 20___ 5. Estrato geográfico
 Alto, Medio, Bajo

2. Departamento 6. No. de personas entrevistadas
 Complete el cuadro **No. 1**

3. Municipio 7. No. total de familias en la comunidad

4. Comunidad

Nombres de los informantes clave	Cargo en la comunidad	Teléfono

En la aplicación del teléfono móvil encontrará la siguiente numeración

Información de Disponibilidad de los Alimentos

De una breve explicación de la interpretación de los indicadores de este pilar.

8. ¿Cuántos días consecutivos han pasado sin llover en los últimos 30 días?

9. ¿Para cuántos meses creen que les alcanza el maíz que tienen para comer?

10. ¿Para cuántos meses creen que les alcanza el frijol que tienen para comer?

11. ¿Cuál es el % estimado de pérdida por área cultivada con maíz en la comunidad en este momento?

Recuerde anotar un % aproximado consensuado por el grupo.

12. ¿Cuál es el % estimado de pérdida por área cultivada con frijol en la comunidad en este momento?

Recuerde anotar un % aproximado consensuado por el grupo.

13. ¿Cuál es el % de los animales domésticos para consumo humano que están afectados por enfermedades en la comunidad, en el último mes?

Recuerde anotar un % aproximado consensuado por el grupo.

Información de Acceso a los Alimentos

De una breve explicación de la interpretación de los indicadores de este pilar.

14. ¿A cuánto están pagando el jornal en la comunidad?

Quetzales / jornal

15. ¿Cuántos días trabajó en promedio una persona el último mes?

16. ¿A cuánto están comprando el qq maíz hoy?

Indicar Q / qq. Anote la conversión según el dato dado en la comunidad.

17. ¿A cuánto están comprando el qq frijol hoy?

Indicar Q / qq. Anote la conversión según el dato dado en la comunidad.

18. ¿A cuánto están vendiendo el qq maíz hoy?

Indicar Q / qq. Anote la conversión según el dato dado en la comunidad.

19. ¿A cuánto están vendiendo el qq frijol hoy?

Indicar Q / qq. Anote la conversión según el dato dado en la comunidad.

20. ¿Hay otro cultivo económicamente importante en la comunidad y cuál es su precio a la venta?

Constancia de visita:

**Firma
técnico**

Firma contacto

CONTENIDOS

- Introducción
- Aplicación web
- Aplicación Móvil

1. Introducción

El sistema de monitoreo y alerta temprana para la SESAN es una herramienta que sirve de apoyo para la toma de decisiones para la seguridad alimentaria en Guatemala. Esta plataforma proporciona una herramienta adaptada a los usuarios que conecta múltiples fuentes de información para ayudar a las instituciones a identificar y planificar mejor las acciones de entrega de ayudas alimentarias y respuesta desastres.

2. Plataforma Web

La plataforma desarrollada para administrar la información recopilada y genera los informes, trabaja como un módulo que se puede incorporar dentro de otros sistemas de la SESAN.

Esta herramienta crea un espacio donde cada usuario envía los datos y puede generar reportes.

SESAN

Bienvenidos al sistema de monitoreo y alertas tempranas de la SESAN

Login in

Usuario

Contraseña

Ingresar

Bioversity International © 2018

2.1 Ingreso al sistema

Para ingresar a la plataforma debe ingresar el nombre de usuario y contraseña únicos que se le han sido asignados, en caso de presentar algún error debe de comunicarse con el departamento de TI de SESAN.

A screenshot of the SESAN login interface. At the top, the word "SESAN" is displayed in large, light gray letters. Below it, the text "Bienvenidos al sistema de monitoreo y alertas tempranas de la SESAN" is centered. Underneath, the text "Login in" is centered. There are two input fields: "Usuario" and "Contraseña". Below the fields is a green button labeled "Ingresar". At the bottom, the text "Bioversity International © 2018" is centered.

2.2 Componentes disponibles para el monitor

Bienvenidos al sistema de monitoreo SESAN Log out

Salá Situacional para el mes de Julio, 2018. SESAN

Pilar: Utilización Biológica, índice de afectación **28.13 (Afectación Moderada)**

Indicador Índice de variable

- Mortalidad infantil: 0.00
- Desnutrición aguda: 67.00
- Morbilidad infantil relacionada con nutrición: 66.50
- Agua y Saneamiento: 33.00

Variable	Unidad de medida	Línea Base	Situación actual	Comparativo mensual	Nivel de afectación
No. de casos de EDAS en la población en general	tr	1	12.000000	↓	Afectación Moderada

Pilar: Acceso, índice de afectación **19.51 (Sin Afectación)**

Indicador Índice de variable

- Precios de venta de principales productos agrícolas: 0.00
- Precios de Compra de Alimentos principales: 0.00
- Ingreso por venta de mano de obra: 80.00

Pilar: Disponibilidad, índice de afectación **83.32 (Afectación Muy Alta)**

Indicador Índice de variable

- Déficit de lluvia: 33.00
- Vigilancia epidemiológica en animales domésticos: 100.00
- Reserva de alimentos: 85.33
- Afectación de Cultivos: 100.00

Mes reportado: Julio 2018

- ✓ Firma: Formulario Para Comunidades
- ✓ Firma: Formulario Municipal

Cobertura en comunidades 34 %

San Rafael
Ecuador
Mapa data ©2018 Google - Términos de Usar

Copyright: Bioversity International © 2018 0.5 (20170508)

2.3 Tabla de resultados mensuales

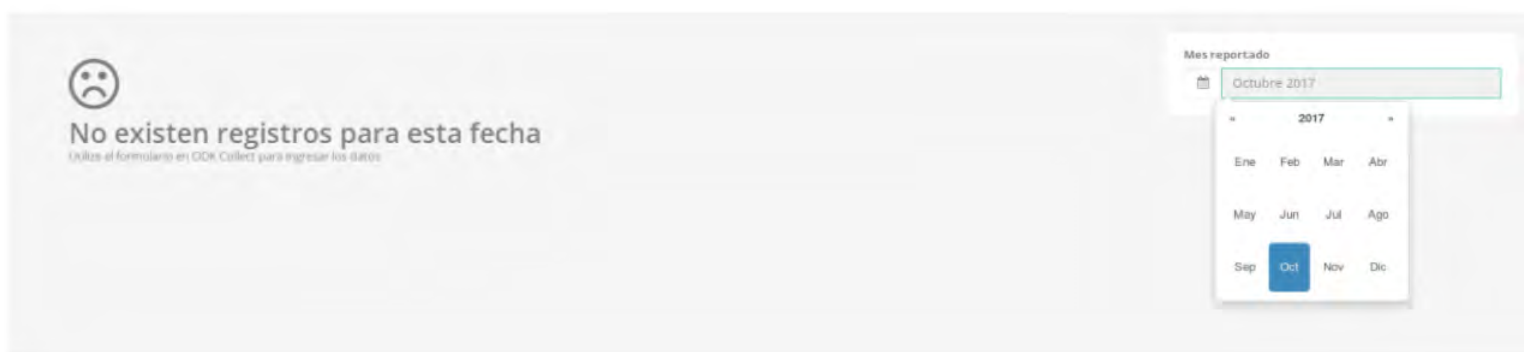
Esta tabla muestra el resultado de análisis de ponderación sobre todas las variables, indicadores y pilares que se han registrado para un mes específico en orden jerárquico.

Aquí se pueden descargar los datos con el análisis y valores de ponderación para el mes seleccionado.

Pilar : Utilización Biológica, índice de afectacion 0.00 (Sin Afectación)						
Indicador		Índice de variable				
Mortalidad infantil		0.00				
Desnutrición aguda		0.00				
Morbilidad infantil relacionada con nutrición		0.00				
Agua y Saneamiento		0.00				
Pilar : Acceso, índice de afectacion 19.51 (Sin Afectación)						
Indicador		Índice de variable				
Precios de venta de principales productos agrícolas		0.00				
Variable	Unidad de medida	Línea Base	Situación actual	Comparativo mensual	Nivel de afectacion	
Precio promedio de venta de qq de frijol	Quetzales/qq	4	2.0000000	↓	Sin Afectación	
Precio promedio de venta de qq de maíz	Quetzales/qq	5	6.0000000	↑	Sin Afectación	
Precio promedio de venta de qq de otro producto	qt	8	2.0000000	↓	Sin Afectación	
Precios de Compra de Alimentos principales		0.00				
Ingreso por venta de mano de obra		80.00				

2.3.1 Manejo de datos entre meses

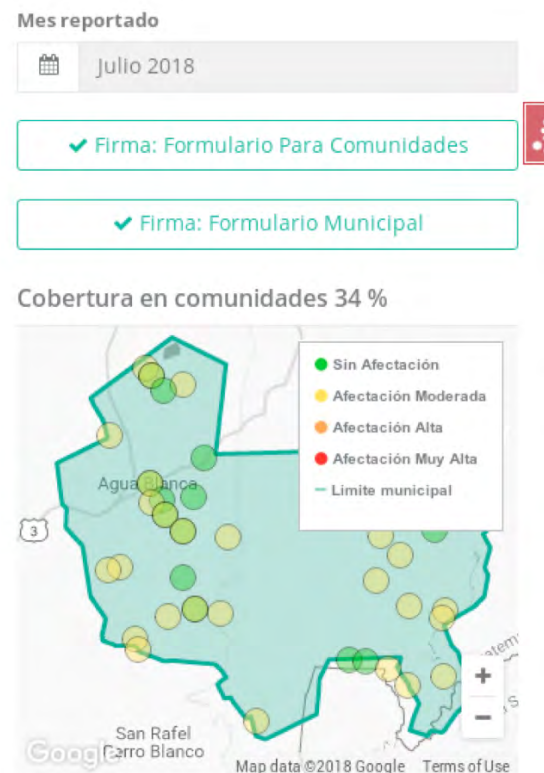
El área de trabajo dentro del sistema cuenta con un calendario mensual para desplazarnos entre distintos reportes de manera mensual. Por defecto el sistema muestra el mes actual para mostrar los datos pero si nos movemos a otro con el calendario nos puede mostrar que no hemos realizado ningún registro para ese mes



2.3.2 Responsables de los datos y análisis de cobertura

El sistema cuenta con un módulo para mostrar las firmas de las personas encargadas de autorizar los datos que se están mostrando, hay una firma por cada formulario ingresado.

También se muestra un análisis de cobertura mensual de los datos, así como un mapa indicando el estado de alerta en cada centro urbano.



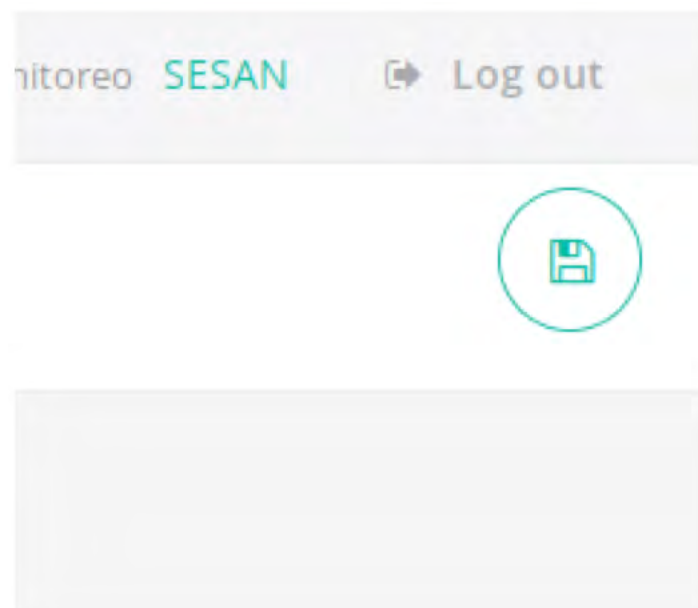
2.4 Reporte mensual SAN

El reporte SAN muestra el resultado del análisis final con las ponderaciones respectivas para cada municipio en un mes determinado y un calendario estacional con los periodos más importantes del ciclo agrícola. Este informe es generado automáticamente por la plataforma y puede ser descargado en formato pptx.



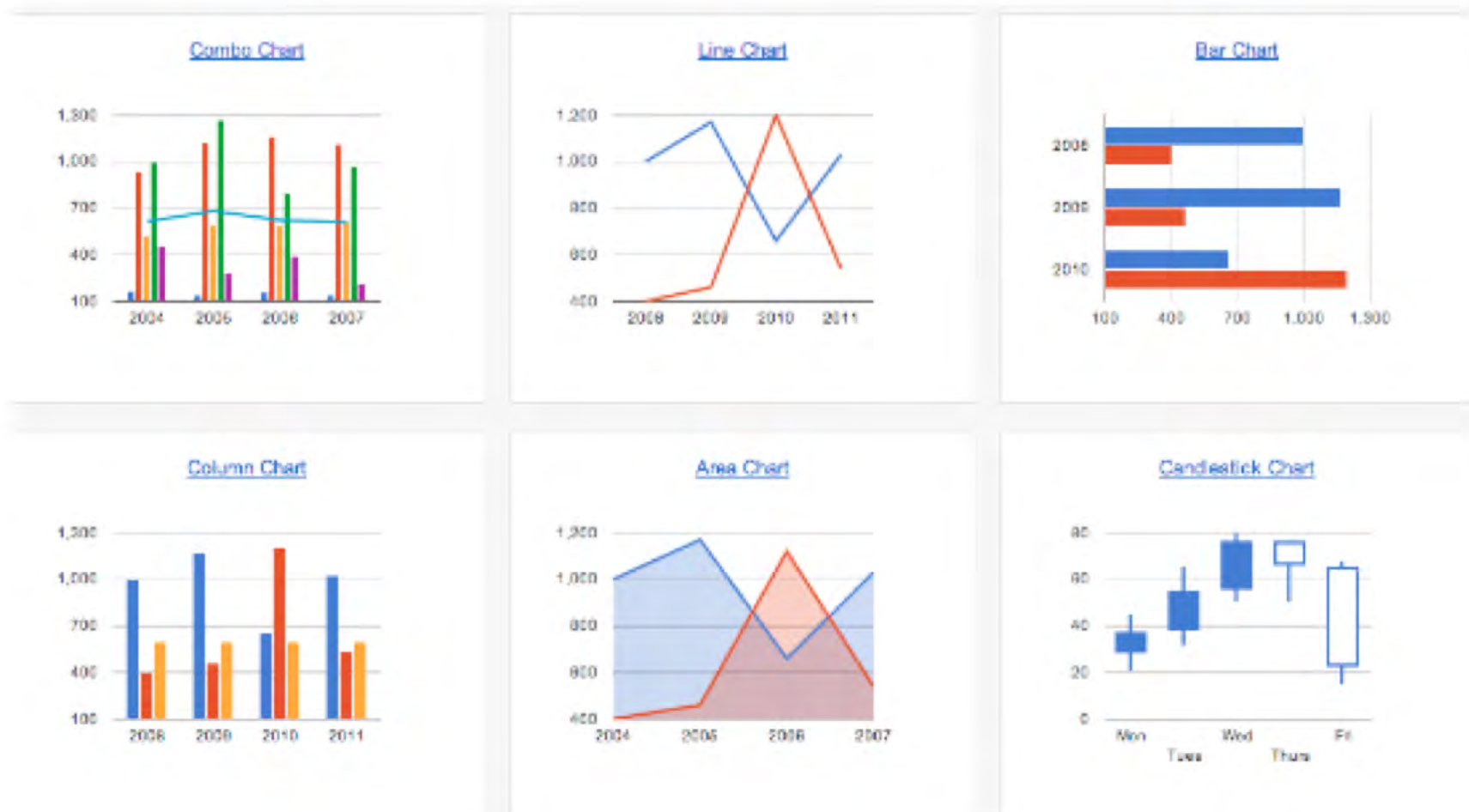
2.4.1 Descargar reporte SAN

Para descargar el reporte en pptx (PowerPoint) se debe presionar el botón de guardar en la esquina superior derecha de la pantalla



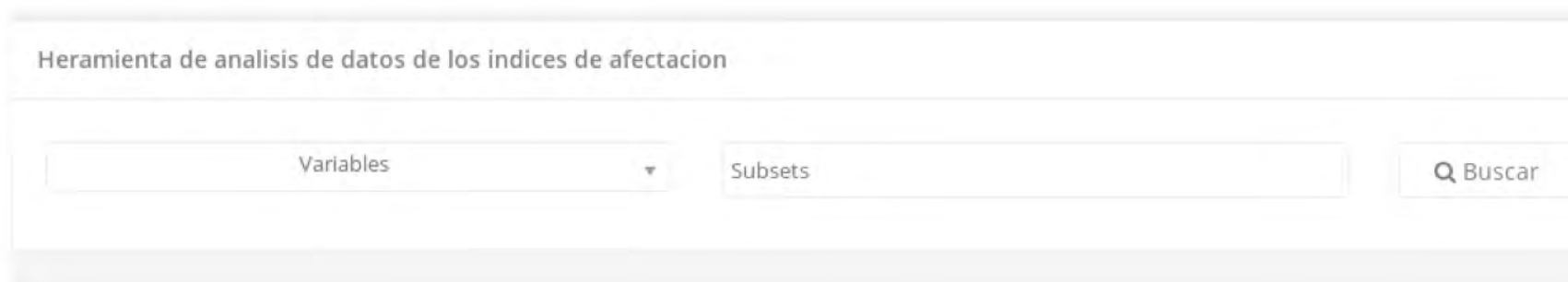
2.5 GTool

El sistema cuenta con una herramienta para generar gráficos de distintos tipos con los datos colectados llamada GTool.



2.5.1 Selección de data sets en GTool

Para seleccionar que datos queremos mostrar en el grafico debemos usar las listas desplegables dentro del módulo. Aquí podemos escoger entre los distintos niveles de ponderación (SAN, Pilares, Indicadores, Variables) y en la segunda lista se pueden seleccionar los campos que vamos a dibujar.



Heramiento de analisis de datos de los indices de afectacion

Variables ▾ Subsets

2.6 Perfil

En esta opción se puede encontrar información importante para el usuario como la cantidad de formularios disponibles y el código QR que se utilizara más adelante para configurar los dispositivos móviles.

Carlos Quiros (cq)

Status: Active

Parent: [acoto](#)

Municipio: AGUA BLANCA

Formularios: 2

Email: cq@few

Ingreso: martes 2, junio, 2018

Configuracion



2.7 Acerca de

Este módulo es para que el usuario pueda encontrar información importante para el proceso de Salas Situacionales, aquí el administrador de la plataforma puede agregar archivos en cualquier momento.



3. Aplicación Móvil

La plataforma utiliza la aplicación ODK Collect para alimentar la base de datos para generar las alertas. La aplicación se puede descargar desde el PlayStore de Google en cualquier dispositivo Android o desde el sitio web oficial.

ODK optimiza el proceso de recopilación de datos sustituyendo los formularios en papel tradicionales por formularios electrónicos que permiten subir texto, datos numéricos, GPS, fotos, vídeos, códigos de barras y audio a un servidor online.



3.1 Configurar la aplicación

Cada usuario de la aplicación debe configurar un dispositivo desde el cual realizara el ingreso de los datos a la plataforma. Para hacer esto cada usuario dispone de un código QR que debe leer con su aplicación.

Cada código es único por usuario y se puede encontrar en la plataforma web.

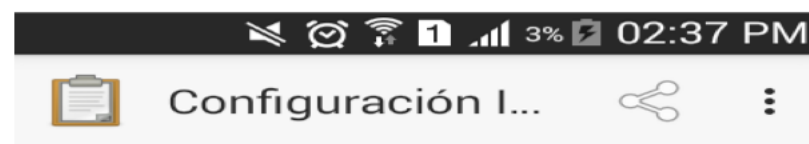


3.2 Importar código QR

Para configurar el dispositivo con el código QR debemos ir a las opciones de administrador en la esquina superior derecha y seleccionar **Configuración Importar/Exportar** presionamos el botón **“Escanear código de otro dispositivo”**.

De esta forma la aplicación activa el lente de la cámara y debemos apuntar al código QR.

Después de que el código es leído sonara un pitido indicando que el código es correcto



ESCANEAR CÓDIGO DE OTRO
DISPOSITIVO

SELECCIONAR CÓDIGO DESDE SD
CARD



Este código QR incluye contraseñas de administrador y del servidor. Por favor uselo cuidadosamente. (Presione para remover las contraseñas)

3.3 Obtener formulario en blanco

El siguiente paso es descargar los formularios correspondientes. Para esto nos dirigimos a la opción **“Obtener formularios en blanco”**. Aquí se muestran los formularios disponibles, seleccionamos el que vamos a usar y presionamos **“Obtener los seleccionados”** para descargarlo.



TEMA	INSTITUCIÓN RECTORA	NOMBRE DEL PROTOCOLO
Desnutrición Aguda	Ministerio de Salud Pública y Asistencia Social -MSPAS-	Protocolo para el Tratamiento Ambulatorio de Niños y Niñas con Desnutrición Aguda Moderada sin Complicaciones en la Comunidad.
		Guía Operativa del Protocolo para el Tratamiento Ambulatorio de Niños con Desnutrición Aguda Severa sin Complicaciones en la Comunidad.
		Protocolo para el Tratamiento a nivel Hospitalario de la Desnutrición Aguda Severa y sus complicaciones en el Paciente Pediátrico.
		Protocolo para el Tratamiento en Centros de Recuperación Nutricional de la Desnutrición Aguda Severa y Moderada, sin Complicaciones en el Paciente Pediátrico.
		Lineamientos del Protocolo para la Atención de Niñas y Niños con Desnutrición Aguda en Centros de Recuperación Nutricional (CRN).
		Protocolo de Vigilancia de la Desnutrición Aguda.
		Protocolo de Intervención para garantizar el derecho a la salud, la integridad y la vida de los niños y niñas con desnutrición aguda, en casos de falta de consentimiento para tratamiento médico y nutricional.
Emergencias por Desastres Naturales	Secretaría Ejecutiva de la Coordinadora Nacional para la Reducción de Desastres - SE-CONRED-	Protocolo Nacional por Eventos Hidrometeorológicos (lluvias y huracanes, heladas, sequías).
		Protocolo Nacional para la Gestión Integral del Riesgo de Desastres por Canícula Extendida en la República de Guatemala.
Emergencias por Desastres Naturales	Ministerio de Agricultura, Ganadería y Alimentación -MAGA-	Protocolo de Acción por Sequía.
		Protocolo de Acción por Helada.
		Protocolo de Acción por Inundación.

		<p>Protocolo de Acción por Erupción Volcánica.</p> <p>Protocolo de Acción por Enfermedades y Plagas Fitozoosanitarias.</p> <p>Protocolo de Acción por Marea Roja.</p>
Protección Social, Emergencias y Situación de Vulnerabilidad o Crisis	Ministerio de Desarrollo Social - MIDES-	<p>Manuales Operativos: Programa Social Comedores, Programa Social TMC Salud y Educación, Programa Bolsa Segura, Programa Social de Becas y sus modalidades.</p> <p>http://www.mides.gob.gt/webtwo/6-manuales-de-procedimientos/</p>
Riesgo a Inseguridad Alimentaria y Nutricional, Emergencias por Desastres Naturales, Desnutrición Aguda, Medidas Cautelares y Temporales	Viceministerio de Seguridad Alimentaria y Nutricional -VISAN- del MAGA y Secretaría de Seguridad Alimentaria y Nutricional -SESAN-	Manual Interinstitucional de Coordinación para la Gestión de Asistencia Alimentaria.
Resiliencia ante las Crisis relacionadas con el Cambio Climático y otros eventos	MAGA, MIDES, Programa Mundial de Alimentos -PMA-, Instituto Nacional de Comercialización Agrícola -INDECA-, SE-CONRED y SESAN	Manual Técnico Operativo de la Actividad 3 “Asistencia Alimentaria para la Creación de Activos” del Plan Estratégico de País 2018-2021.
Emergencias por Eventos Naturales o Socioeconómicos	MAGA, MIDES, Programa Mundial de Alimentos -PMA-, Instituto Nacional de Comercialización Agrícola -INDECA-, SE-CONRED y SESAN	Manual Técnico Operativo de la Actividad 6 “Asistencia Alimentaria” del Plan Estratégico de País 2018-2021.

A

ACCESO A LOS ALIMENTOS: Capacidad que tiene la población para adquirir los alimentos vía producción, compra, transferencias y/o donaciones para cubrir sus necesidades nutricionales. Un hogar tendrá seguridad alimentaria cuando pueda ejercer suficiente demanda efectiva de los alimentos que necesita.

ACTOR SOCIAL: Personaje que asume un determinado rol, vinculado a una comunidad (sociedad) de personas que conviven y comparte un territorio y una cultura.

AFECTACIÓN: Personas, sistemas o territorios sobre los cuales indirectamente actúa un fenómeno o circunstancia, cuyos efectos producen perturbación.

ALERTA: Estado declarado con el fin de tomar precauciones o acciones específicas, debido a la presencia o inminente impacto de un evento adverso a corto, mediano y largo plazo.

ALERTA TEMPRANA: Situación que se declara, a través de instituciones, organizaciones e individuos responsables y previamente identificados, que permite la provisión de información adecuada, precisa y efectiva previa a la manifestación de un fenómeno peligroso en un área y tiempo determinado, con el fin de que los organismos operativos de emergencia activen procedimientos de acción preestablecidos y la población tome precauciones específicas para evitar o reducir el riesgo al cual está sujeto.

AMENAZA: Fenómeno o evento potencialmente destructor o peligroso, de origen natural o producido por la actividad humana (antrópico), que puede causar muertes, lesiones, epidemias, daños materiales, interrupción de la actividad social y económica, degradación ambiental y amenazar los medios de subsistencia de una comunidad o territorio en un determinado período de tiempo. Peligro latente que representa la probable manifestación de un fenómeno físico de origen natural, socio-natural o antropogénico, que puede producir efectos y riesgo físico externo a un elemento o grupo de elementos sociales expuestos, que se expresa como la probabilidad de que un fenómeno se presente con una cierta intensidad, en un sitio específico y dentro de un período de tiempo definido.

APROVECHAMIENTO BIOLÓGICO DE LOS ALIMENTOS: Óptimo aprovechamiento de los alimentos y nutrientes, una vez sean consumidos por el individuo. Implica contar con salud, higiene, alimentos inocuos, agua y saneamiento ambiental.

C

CAPACIDAD DE RESPUESTA: Las capacidades son estrategias o medios propios o presentes en la comunidad para lograr hacer frente a las amenazas y vulnerabilidades de la comunidad.

CATEGORÍA: Se define como el área de ubicación urbana y/o rural.

CATEGORIZACIÓN: Diagnóstico que se realiza para evaluar la vulnerabilidad, amenaza y capacidad de respuesta del lugar poblado. Permite clasificar o segmentar el lugar poblado según el índice de riesgo de inseguridad alimentaria y nutricional.

COMUNIDADES: Grupo específico de personas, que reside en un área geográfica determinada, comparten una cultura en común y un modo de vida, son conscientes del hecho de que comparten cierta unidad y que pueden actuar colectivamente en busca de una meta.

CONSUMO DE ALIMENTOS: Capacidad de la población para decidir adecuadamente sobre la selección, almacenamiento, preparación, distribución y consumo de los alimentos en la familia; está relacionado a las costumbres, prácticas, educación e información específica sobre alimentación y nutrición.

CRITERIO: Se define como un filtro que consta de una condición necesaria para su selección.

//////////////////// D //////////////////////

DISPONIBILIDAD DE ALIEMENTOS: Existencia de alimentos para consumo humano disponibles en calidad, variedad y cantidad suficiente para satisfacer la demanda de la población a nivel regional, nacional, local, comunitario, familiar e individual; la procedencia del alimento puede ser de la producción local, importación y/o donación.

DELIMITACIÓN DE ÁREA: Determinar o establecer un lugar, espacio o cobertura específica.

//////////////////// E //////////////////////

ESTRATIFICACIÓN GEOGRÁFICA: Ubicación del área a monitorear o evaluar de acuerdo con las diferentes alturas que existen dentro del municipio como de la parte alta, media y baja.

EVALUACIÓN: Metodología para determinar y valorar la naturaleza y el grado de riesgo a través del estudio de amenazas y la evaluación de condiciones existentes de vulnerabilidad y capacidades que pudieran representar un peligro potencial o daño a la población, la propiedad, los medios de subsistencia y los ecosistemas de los cuales depende el desarrollo y la supervivencia de un territorio. Implica también la propuesta de las medidas y acciones necesarias que se deben realizar para reducir el riesgo a InSAN.

//////////////////// I //////////////////////

INDICADORES: Son puntos de referencia, que brindan información cualitativa o cuantitativa, conformada por uno o varios datos, constituidos por percepciones, números, hechos, opiniones o medidas, que permiten seguir el desenvolvimiento de un proceso y su evaluación, y que deben guardar relación con el mismo. Los indicadores deben poseer la mayor precisión posible, tener pertinencia con el tema a analizar, deben ser sensibles a los cambios, confiables, demostrables, y ser datos fáciles de obtener.

INDICADORES COYUNTURALES: Reflejan las circunstancias, hechos importantes o históricos, contingentes y cambiantes que determinan una situación en un momento específico.

ÍNDICE DE RIESGO A INSEGURIDAD ALIMENTARIA: Se refiere a la probabilidad de que los habitantes sufran en el futuro un cuadro de inseguridad alimentaria y nutricional

con sus consecuencias. El riesgo se determina evaluando la vulnerabilidad, capacidad de respuesta y amenaza a la que está sujeto el lugar poblado.

Inseguridad Alimentaria y Nutricional -INSAN- Se refiere a la situación en la cual las personas carecen de capacidades para acceder física, económica o socialmente a una alimentación adecuada en cantidad y calidad, así como a un buen aprovechamiento biológico que limita su desarrollo.

INFORMANTE CLAVE: Es aquella persona que, por sus vivencias, capacidad de relaciones, se convierte en una fuente importante de información y a la vez abre el acceso a otras personas y a nuevos escenarios.

LUGAR POBLADO: Es toda aquella localidad urbana o rural, separada físicamente de otra, que responde a un nombre localmente reconocido y que está habitado por una o más personas (INE 2002). Debe estar reconocido por el INE, por las autoridades municipales y luego a demanda de grupos comunitarios.

/////////////////////// M /////////////////////////

METODOLOGÍA: Grupo de mecanismos o procedimientos racionales, empleados para el logro de una serie de objetivos, que dirige una investigación científica. La metodología didáctica. Tiene que ver con todo lo relacionado con las formas o métodos de enseñanza que permiten el éxito del proceso enseñanza-aprendizaje, que en este caso sería la obtención de los conocimientos necesarios para el aprendizaje, desarrollo y entendimiento de diversas maneras de aprender un trabajo o profesión en especial. Las metodologías aplicadas en el proceso de enseñanza son: la deductiva, la inductiva y la analógica o comparativa.

MONITOREO: Consiste en el análisis y recopilación sistemática de información a medida que avanza un plan. Su objetivo es mejorar la eficiencia y la eficacia para que a largo

plazo se tenga el impacto deseado. Permite determinar si los recursos disponibles son suficientes y están bien administrados, si el desempeño de trabajo es suficiente y adecuado, y si se está haciendo lo que se ha planificado.

/////////////////////// P /////////////////////////

PERFIL: Conjunto de habilidades, características y cualidades que definen a una persona.

PLANIFICACIÓN: Proceso sistemático y continuo que relaciona el futuro con las decisiones actuales, en el contexto de cambios situacionales y que se expresa en la formulación de planes interrelacionados.

PRONÓSTICO: Declaración definida o estimación estadística de la ocurrencia de un acontecimiento futuro. Resultado de una estimación de probabilidades en torno a la ocurrencia de un evento calamitoso.

PROTOCOLO: Documento que describe en resumen el conjunto de procedimientos técnicos-metodológicos y operativos necesarios para la atención inmediata a la población en respuesta a una situación específica.

/////////////////////// R /////////////////////////

RESPUESTA: Etapa de la atención que corresponde a la ejecución de las acciones previstas en la etapa de preparación. Corresponde a la reacción inmediata para la atención oportuna hacia la población.

RIESGO: Probabilidad de consecuencias perjudiciales o pérdidas esperadas a causa de un desastre (muertes, lesiones, propiedad, medios de subsistencia, interrupción de actividad económica o deterioro ambiental) como resultado de las interacciones entre amenazas naturales o antropogénicas y condiciones de vulnerabilidad a las cuales está expuesta una comunidad.

RIESGO A INSAN: Se refiere a la probabilidad de que los habitantes sufran en el futuro un cuadro de inseguridad alimentaria y nutricional con sus consecuencias.

Seguridad Alimentaria y Nutricional -SAN- Se define como el derecho de toda persona a tener acceso físico, económico y social, oportuna y permanentemente, a una alimentación adecuada en cantidad y calidad, con pertinencia cultural, de preferencia de origen nacional, así como a su adecuado aprovechamiento biológico, para mantener una vida saludable y activa.

//////////////////////////////////// **V** //////////////////////////////////////

VARIABLES: Son aquellas que adoptan valores numéricos (es decir, cifras), expresan cualidades, atributos, categorías o características. Al establecer vínculos con otras variables, pueden contribuir al desarrollo de una teoría o de una hipótesis.

VIGILANCIA EPIDEMIOLÓGICA: Recolección y análisis de los datos registrados en forma sistemática, periódica y oportuna, convertidos en información integrada estrechamente con su divulgación a quienes tienen la responsabilidad de intervención.

VULNERABILIDAD: Condiciones determinadas por factores o procesos físicos, sociales, políticos, económicos y ambientales, que aumentan la predisposición, susceptibilidad y exposición de una comunidad al impacto negativo de un fenómeno físico destructor (producido por amenazas naturales o antrópicas) y a reponerse después de un desastre.

VULNERABILIDAD A INSEGURIDAD ALIMENTARIA Y NUTRICIONAL: Probabilidad de una disminución aguda del acceso a alimentos o de los niveles de consumo, debido a riesgos ambientales, económicos o sociales y a una reducida capacidad de respuesta.

//////////////////////////////////// **Z** //////////////////////////////////////

ZONA DE MEDIO DE VIDA: Un medio de vida es la suma del modo de actuar de los hogares, por medio del cual logran vivir año con año y consiguen sobrevivir ante los tiempos difíciles (o no logran hacerles frente).

COCODE

Consejo Comunitario de Desarrollo.

COCOSAN

Comisión Comunitaria de Seguridad Alimentaria y Nutricional.

COMUDE

Consejo Municipal de Desarrollo.

COMUSAN

Comisión Municipal de Seguridad Alimentaria y Nutricional.

ELCSA

Escala Latinoamericana y Caribeña de Seguridad Alimentaria.

ESAE

Evaluación de Seguridad Alimentaria en Emergencias.

FIES

Escala de Experiencias de Inseguridad Alimentaria a nivel de Hogar.

INSAN

Inseguridad Alimentaria y Nutricional.

PCA

Puntaje de Consumo de Alimentos.

SAN

Seguridad Alimentaria y Nutricional.

SESAN

Secretaría de Seguridad Alimentaria y Nutricional

SIMRIAN

Sistema de Identificación Municipal de Riesgo a Inseguridad Alimentaria y Nutricional.

SINASAN

Sistema Nacional de Seguridad Alimentaria y Nutricional.

SIINSAN

Sistema de Información de Seguridad Alimentaria y Nutricional

SMART

Evaluación de Monitoreo Estandarizada en Situaciones de Emergencia y Transición.

